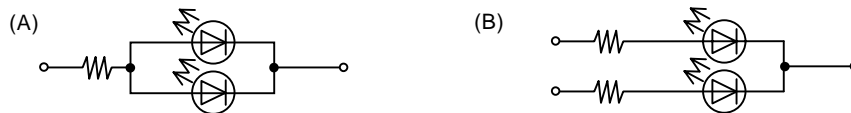


製品規格/Product Specification		Prepared by	Checked by	Approved by	Established By																									
品種名/Type Number : E1S62-YW5S7-07 松下統一品番/Matsushita Unified Parts Number : LNJO80V6BRA		A.Nakano	Y.Ootsuka	K.Furuno																										
種別/Type	白色発光ダイオード/White Light Emitting Diode (t=0.8 mm Side View タイプ 白色チップ LED/t=0.8 mm Side View type White Chip LED)																													
用途/Application	各種表示用/Indicators																													
材質/Material	GaN																													
外形/Out line	附図/Attached																													
絶対最大定格 Absolute Maximum Ratings	(注 1)(Note1)																													
	P _D 120 mW	I _{FP} 100 mA	I _{FDC} 35 mA	V _R 5 V	Topr -30 ~ +85	Tstg -40 ~ +100																								
試験条件/Condition	Ta=25 ± 3																													
電氣的・光学的特性/Electrical-Optical Characteristics (Ta=25 ± 3)																														
項目 Item	略号 Symbol	測定条件 Measuring Condition	Typ.	Limit		Unit																								
				Min.	Max.																									
順方向電圧降下 (注 2)(Note2) Forward Voltage	V _F	I _F =20 mA DC	-	2.8	3.6	V																								
逆方向漏洩電流 Reverse Leakage Current	I _R	V _R =5 V	-	-	2.0	μA																								
光度(軸上) (注 3)(Note3) Luminous Intensity	I _O	I _F =20 mA DC	-	1 580	2 000	mcd																								
色度 (注 5)(Note5) Chromaticity coordinates	x	I _F =20 mA DC	-	-	-	-																								
	y	I _F =20 mA DC	-	-	-	-																								
<p>(注 1) ・I_{FP} の条件は、duty 10 % , Pulse width 10 ms. I_{FDC}=1 mA 以下およびパルス印加時間 pulse width 10 ms, duty 10 %未満の使用ならびに疑問点に關しましては、お問い合わせのほどお願い申し上げます。</p> <p>(Note1)・The condition of I_{FP} is duty 10 %,pulse width 1 ms Please contact us for further information regarding special operating conditions such as I_F: less than DC =1 mA I_{FP}: less than pulse width =1 ms, duty=10 %</p> <p>(注 2)(Note2) ・V_F ランク分類規格/Rank classification of V_F</p> <table border="1" data-bbox="263 1467 1061 1639"> <tr> <th>測定条件 Measurement condition</th> <th colspan="2">I_F=20 mA DC</th> </tr> <tr> <td>V_F ランク/V_F Rank</td> <td>順方向電圧 Forward Voltage (V_F)</td> <td>単位 Unit</td> </tr> <tr> <td>-</td> <td>2.8 ~ 3.6</td> <td>V</td> </tr> </table> <p>・測定公差 ± 10 % Measurement tolerance ± 10 %</p> <p>(注 3)(Note3) ・光度ランク分類規格/Rank classification Luminous Intensity</p> <table border="1" data-bbox="263 1684 1061 1960"> <tr> <th>測定条件 Measurement condition</th> <th colspan="2">I_F=20 mA DC</th> </tr> <tr> <td>ランク/Rank</td> <td>光度 Luminous Intensity (I_O)</td> <td>単位 Unit</td> </tr> <tr> <td>R</td> <td>1 580 ~ 1 650</td> <td rowspan="4">mcd</td> </tr> <tr> <td>S</td> <td>1 650 ~ 1 720</td> </tr> <tr> <td>E</td> <td>1 720 ~ 1 860</td> </tr> <tr> <td>F</td> <td>1 860 ~ 2 000</td> </tr> </table> <p>・測定公差 ± 10 % Measurement tolerance ± 10 %</p>							測定条件 Measurement condition	I _F =20 mA DC		V _F ランク/V _F Rank	順方向電圧 Forward Voltage (V _F)	単位 Unit	-	2.8 ~ 3.6	V	測定条件 Measurement condition	I _F =20 mA DC		ランク/Rank	光度 Luminous Intensity (I _O)	単位 Unit	R	1 580 ~ 1 650	mcd	S	1 650 ~ 1 720	E	1 720 ~ 1 860	F	1 860 ~ 2 000
測定条件 Measurement condition	I _F =20 mA DC																													
V _F ランク/V _F Rank	順方向電圧 Forward Voltage (V _F)	単位 Unit																												
-	2.8 ~ 3.6	V																												
測定条件 Measurement condition	I _F =20 mA DC																													
ランク/Rank	光度 Luminous Intensity (I _O)	単位 Unit																												
R	1 580 ~ 1 650	mcd																												
S	1 650 ~ 1 720																													
E	1 720 ~ 1 860																													
F	1 860 ~ 2 000																													
2008-08-06																														
Established	Revised																													

製品規格/Product Specification
 品種名/Type Number : E1S62-YW5S7-07
 松下統一品番/Matsushita Unified Parts Number : LNJ080V6BRA

(注 4)(Note4) ・回路設計上の注意/Attention to the circuit to operate LED.



(A)の回路については、 V_F の影響により光度バラツキが懸念されますので、(B)の回路推奨します。
 (A) The luminous nonuniformity between the LEDs could be found due to the V_F characteristics of each LED. (B) Recommended circuit.

(注 5)(Note5) ・色度ランク分類/Rank classification of Chromaticity ($I_F=20$ mA DC)

・下記ランク(27 ランク)にて対応致しますが、(納入比率は問わない)納入等に支障をきたす場合は事前検討を行ない双方で協議し方向性を決定するものと致します。
 27 ranks classification of chromaticity coordinates is available. In the case that the yield change which cause delivery problem is happened, countermeasure such like specification change has to be discussed by both party.

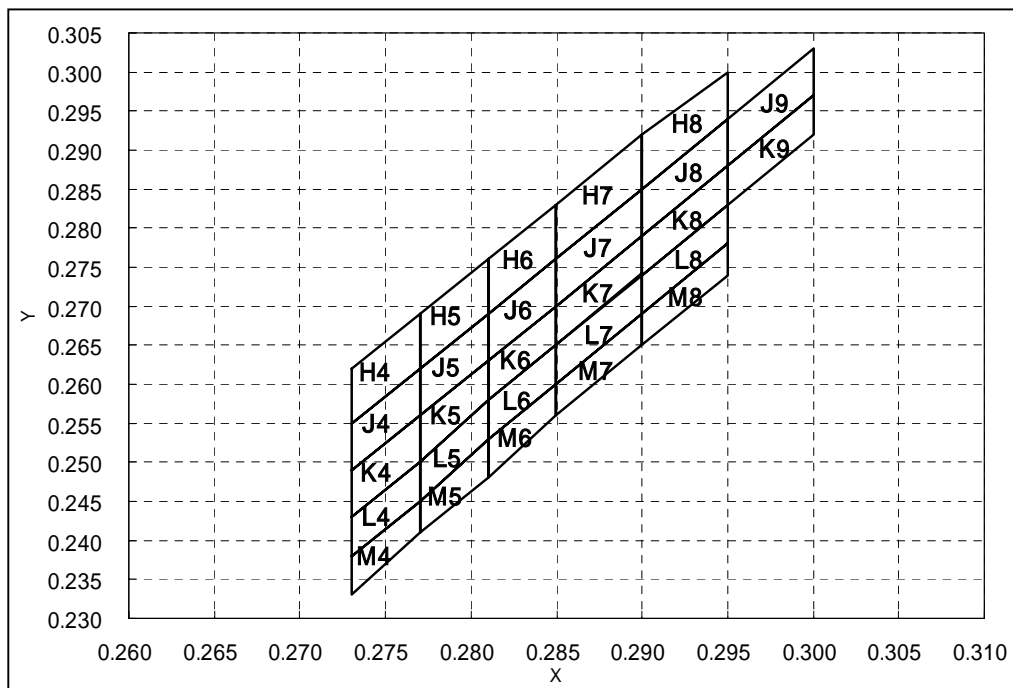
		4		5		6		7		8		9		色度座標 No. Chromaticity coordinates number.
		x	y	x	y	x	y	x	y	x	y	x	y	
		H4		H5		H6		H7		H8		H9		
H		0.273	0.262	0.277	0.269	0.281	0.276	0.285	0.283	0.290	0.292			
		0.277	0.269	0.281	0.276	0.285	0.283	0.290	0.292	0.295	0.300			
		0.277	0.262	0.281	0.269	0.285	0.276	0.290	0.285	0.295	0.294			
		0.273	0.255	0.277	0.262	0.281	0.269	0.285	0.276	0.290	0.285			
		J4		J5		J6		J7		J8		J9		
J		0.273	0.255	0.277	0.262	0.281	0.269	0.285	0.276	0.290	0.285	0.295	0.294	
		0.277	0.262	0.281	0.269	0.285	0.276	0.290	0.285	0.295	0.294	0.300	0.303	
		0.277	0.256	0.281	0.263	0.285	0.270	0.290	0.279	0.295	0.288	0.300	0.297	
		0.273	0.249	0.277	0.256	0.281	0.263	0.285	0.270	0.290	0.279	0.295	0.288	
		K4		K5		K6		K7		K8		K9		
K		0.273	0.249	0.277	0.256	0.281	0.263	0.285	0.270	0.290	0.279	0.295	0.288	
		0.277	0.256	0.281	0.263	0.285	0.270	0.290	0.279	0.295	0.288	0.300	0.297	
		0.277	0.250	0.281	0.258	0.285	0.265	0.290	0.274	0.295	0.283	0.300	0.292	
		0.273	0.243	0.277	0.250	0.281	0.258	0.285	0.265	0.290	0.274	0.295	0.283	
		L4		L5		L6		L7		L8		L9		
L		0.273	0.243	0.277	0.250	0.281	0.258	0.285	0.265	0.290	0.274			
		0.277	0.250	0.281	0.258	0.285	0.265	0.290	0.274	0.295	0.283			
		0.277	0.245	0.281	0.253	0.285	0.260	0.290	0.269	0.295	0.278			
		0.273	0.238	0.277	0.245	0.281	0.253	0.285	0.260	0.290	0.269			
		M4		M5		M6		M7		M8		M9		
M		0.273	0.238	0.277	0.245	0.281	0.253	0.285	0.260	0.290	0.269			
		0.277	0.245	0.281	0.253	0.285	0.260	0.290	0.269	0.295	0.278			
		0.277	0.241	0.281	0.248	0.285	0.256	0.290	0.265	0.295	0.274			
		0.273	0.233	0.277	0.241	0.281	0.248	0.285	0.256	0.290	0.265			



2008-08-06	
Established	Revised

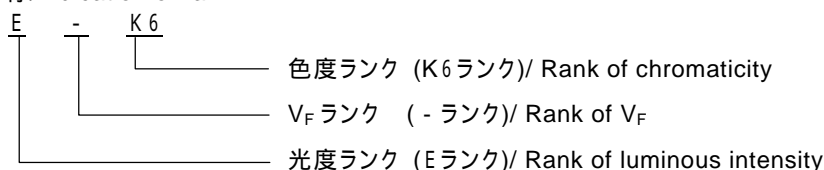
製品規格/Product Specification

品種名/Type Number: E1S62-YW5S7-07
 松下統一品番/Matsushita Unified Parts Number
 :LNJ080V6BRA



- ・測定公差 ±0.01/Measurement tolerance ±0.01
- ・上記座標を結ぶ範囲内を色度ランクと呼ぶことと致します。
 We call the area which is composed by the above points Rank of chromaticity.
- ・上記ランク規格で分類を行ない同一リール内の混入はないものと致します。
 We classify the LEDs according to the above Rank. Rank cannot be mixed within a reel.
- ・色度については、使用電流域で色見が異なりますので、充分にご検討下さい。
 また、保証条件は $I_F=20$ mA 時ですので、その他電流域での保証は致しかねます。
 Concerning chromaticity, as trials differ depending on current regions of application, you are recommended to have enough discussion. Also, the warranty only applies $I_F=20$ mA.
 Please keep in mind that no warranty is given to any other current region.

・ランク呼称/Indication of rank.

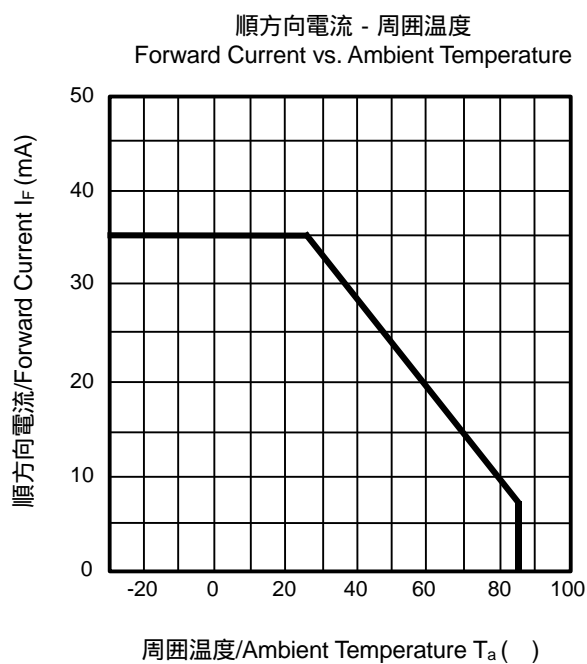
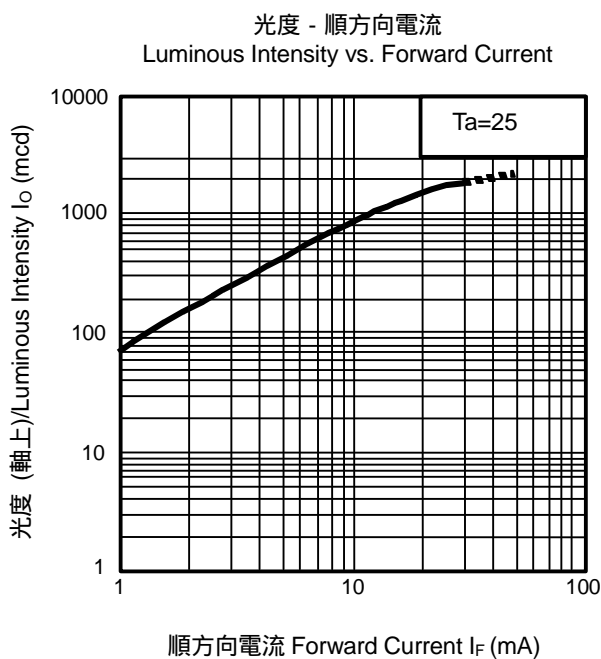
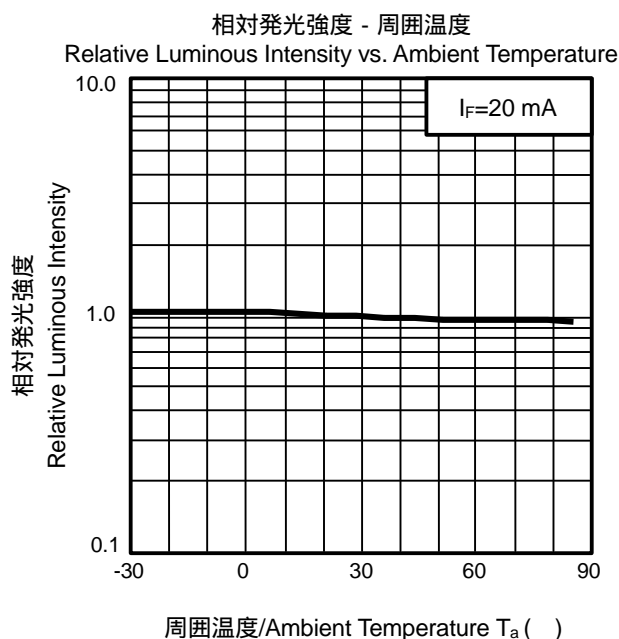
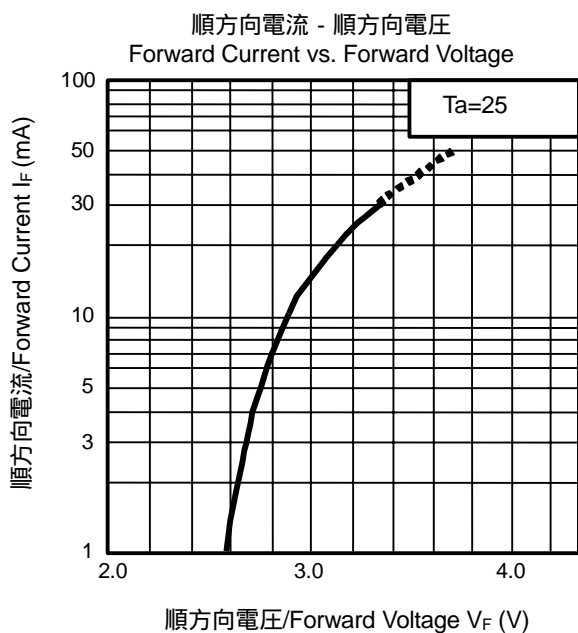


その他特記事項/Others

- 1) 各特性は添付規格値で分類致しますが、単一ランクを狙った製造仕様ではありませんので、発生するランクは全数納品致します。
 Although we classify each characteristic according to the attachment standard value, since it is not the Manufacture specification which aimed at the single rank, the rank to generate total-delivery-of-goods-does.
- 2) はんだ付け条件: 取り扱い上の注意を御参照下さい
 Soldering conditions : Refer to Handling note.
- 3) 静電気による製品破壊にご注意ください。/Be careful about the product destruction by static electricity.

2008-08-06		
Established	Revised	

製品規格/Product Specification
 品種名/Type Number: E1S62-YW5S7-07
 松下統一品番/Matsushita Unified Parts Number
 :LNJ080V6BRA



2008-08-06

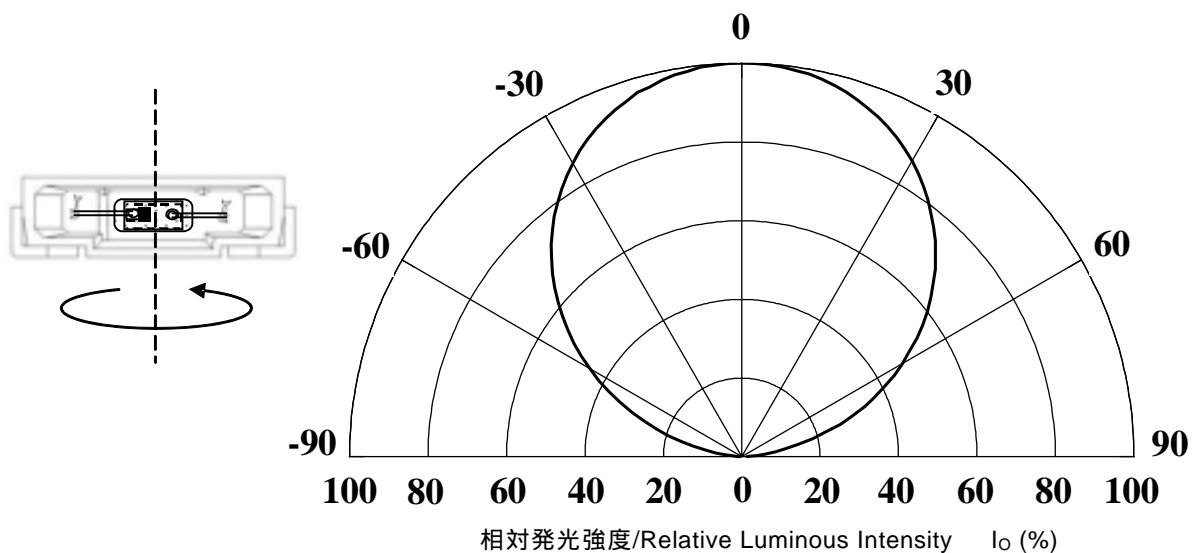
Established

Revised

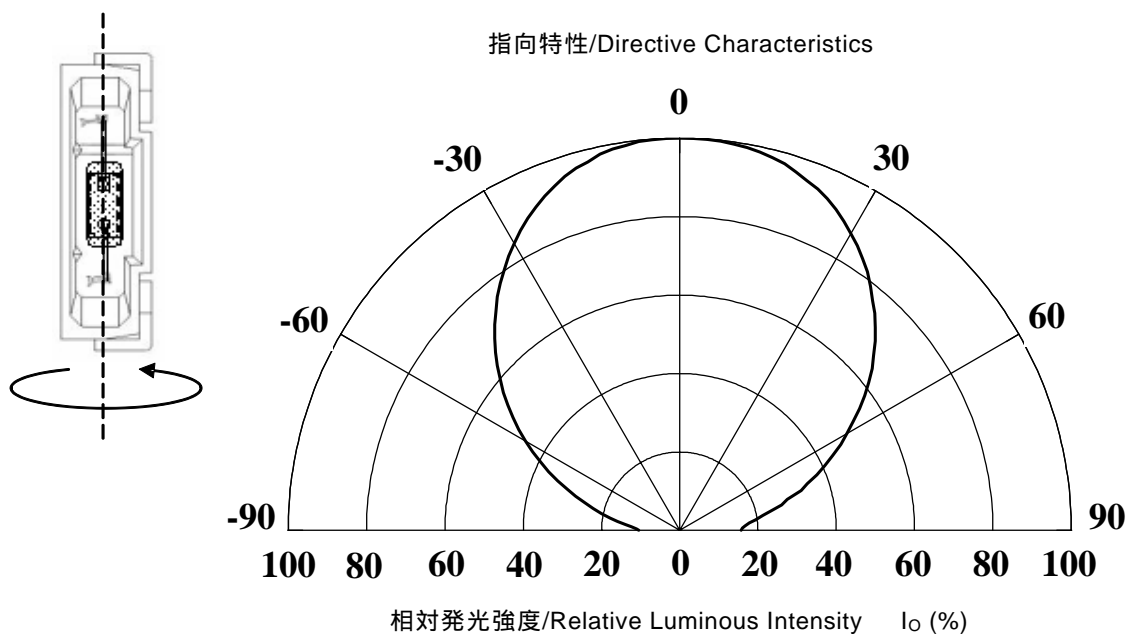
製品規格/Product Specification

品種名/Type Number: E1S62-YW5S7-07
 松下統一品番/Matsushita Unified Parts Number
 :LNJ080V6BRA

指向特性/Directive Characteristics



指向特性/Directive Characteristics



2008-08-06

Established

Revised

製品規格/Product Specification	
品名/Type Number : E1S62-YW5S7-07 松下統一品番/Matsushita Unified Parts Number : LNJ080V6BRA	

1. 適用範囲/Scope of Application
本仕様書は、パナソニック半導体オプトデバイス(株)が受託生産した、豊田合成(株)製「LNJ080V6BRA」に関して規定する。
This specify products of Toyoda Gosei Co.,Ltd., part number “LNJ080V6BRA”, which was produced by Panasonic Semiconductor Opto Devices Co., Ltd. on consignment.
2. 定格・特性/Ratings and Characteristics
添付製品規格による。/Refer to the attached product standards. (P1 ~ 5/24)
3. 外形/Package Outline
添付外形図による。/Refer to the attached outline. (P8 ~ 9/24)
4. 包装/Packing
添付包装仕様による。/Refer to the attached packing specification. (P16 ~ 20/24)
上記包装単位に満たない場合、また明らかに端数を生じる納品を必要とする場合や製品の保管条件『6ヶ月』を超えたもの等その限りではない。
However, in the case that the number of products does not meet the packing specification or delivery requiring the products apparently is not in sufficient quantities of the package unit. may differ.
5. 表示/Attached Packing Specification
各包装単位毎に品名、数量、製造密番を記入するものとする。
Product number, quantity, serial date code should be printed on individual packages.

密番判読/How to read Date Code

参考/Reference) 88 2008年 8月/August, 2008

1月	2月	10月	11月	12月
January	February	October	November	December
1	2	O	N	D
			(<u>Q</u> ct)	(<u>N</u> ov)	(<u>D</u> ec)

パッキングケ - スのみ密番の混載可とする。
Date code only on the packing case can be contained.

6. 外観検査/Appearance Inspection
クラック、かけ、きず、ポイド、その他、電気・光学特性および機械的特性に影響を与えるものは不良。
Those defects such as cracks, breakage, scar sand voids which affect optical and mechanical characteristics should be unacceptable.
7. その他/Others
 - 7.1 使用上の注意/Caution on use
添付取り扱い上の注意を参考とする。/Refer to handling instructions. (P11 ~ 14/24)
 - 7.2 設計上の注意/Notes on design
 - 1)回路には電流制御抵抗を接続し、定格内で駆動するように設計してください。
Please design to connect the current control resistor in the circuit and operate within ratings
 - 2)回路の ON/OFF 時に瞬間的に逆電圧(過電流)がかからないように設計してください。
Design to avoid applying an instant reverse voltage (reverse current) on turning ON/OFF the circuit.
 - 3)パターン寸法、はんだ厚など十分ご確認のうえご使用ください。
Please use after verifying the pattern size, solder thickness etc.,.

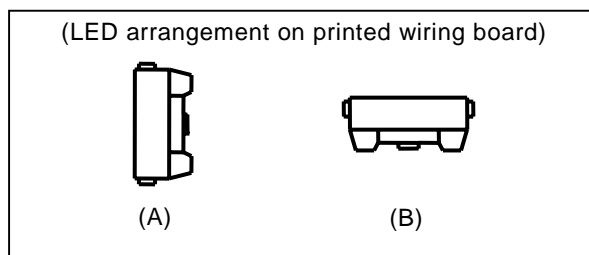
2008-08-06		
Established	Revised	

製品規格/Product Specification
品種名/Type Number : E1S62-YW5S7-07 松下統一品番/Matsushita Unified Parts Number : LNJ080V6BRA

- 4)以下に示すような環境下でのご使用をお避けください。
 Avoid using under environments as shown in the following.
- ・塵埃や腐食性ガスの発生する場所
 A place where dust or corrosive gas generates.
 - ・製品(LED)が結露する場所
 A place where drops of dew generate on the product (LED).
- 5)基板への配置については、電力の大きな抵抗器などの発熱体との隣接や、部品密度が高すぎて製品(LED)が加熱されることがないように回路設計を行ってください。
 About placement, design the circuit so that the product(LED) may not be heated by an adjoining high-power heating such as a circuit or too high density of parts.
- 6)実装方向は、基板の長手方向に対して直角に実装し、製品へのストレスを低下させる様配慮してください。
 Mount the chip at right angles to the longitudinal direction of the PWBs so that the stress on the product should be decreased.

【注意/Notes】

- ・(A)の状態でのご使用を推奨いたします。
 We recommend the LED be placed on the printed wiring board as shown in diagram A.
- ・(B)の方法でのご使用については、基板の反りが発生する可能性が有りますので、LED の信頼性に問題のないことを確認のうえ、ご使用ください。
 If the LED must be placed on the printed wiring board as shown in diagram B, special care should be taken to insure that the LED is not affected by bend of the PC Board after the soldering process.



7.3 UL 規格について/UL Standard

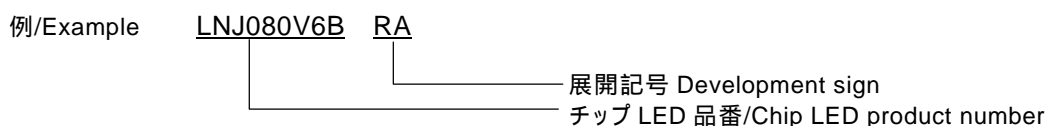
LED は、光学特性を優先した樹脂のため、UL 規格は未取得です。
 Since epoxy resin which is superior in optical characteristics is adopted for the LED, UL standard is not gained.

7.4 疑義について/Doubt

本仕様書に疑義が生じた場合は、双方の協議により決定するものといたします。
 If any doubt arises as to this specifications, it should be determined through mutual consultation

7.5 本仕様に記載してある事項については、保証された品質のものを納入しますが、実機組込み、実使用上での寿命、その他の品質につきましては貴社にて十分ご検討ください。
 Although it is ensured that products satisfying every item in this specification are delivered, please examine the products yourself on installation, life on practical use and other quality.

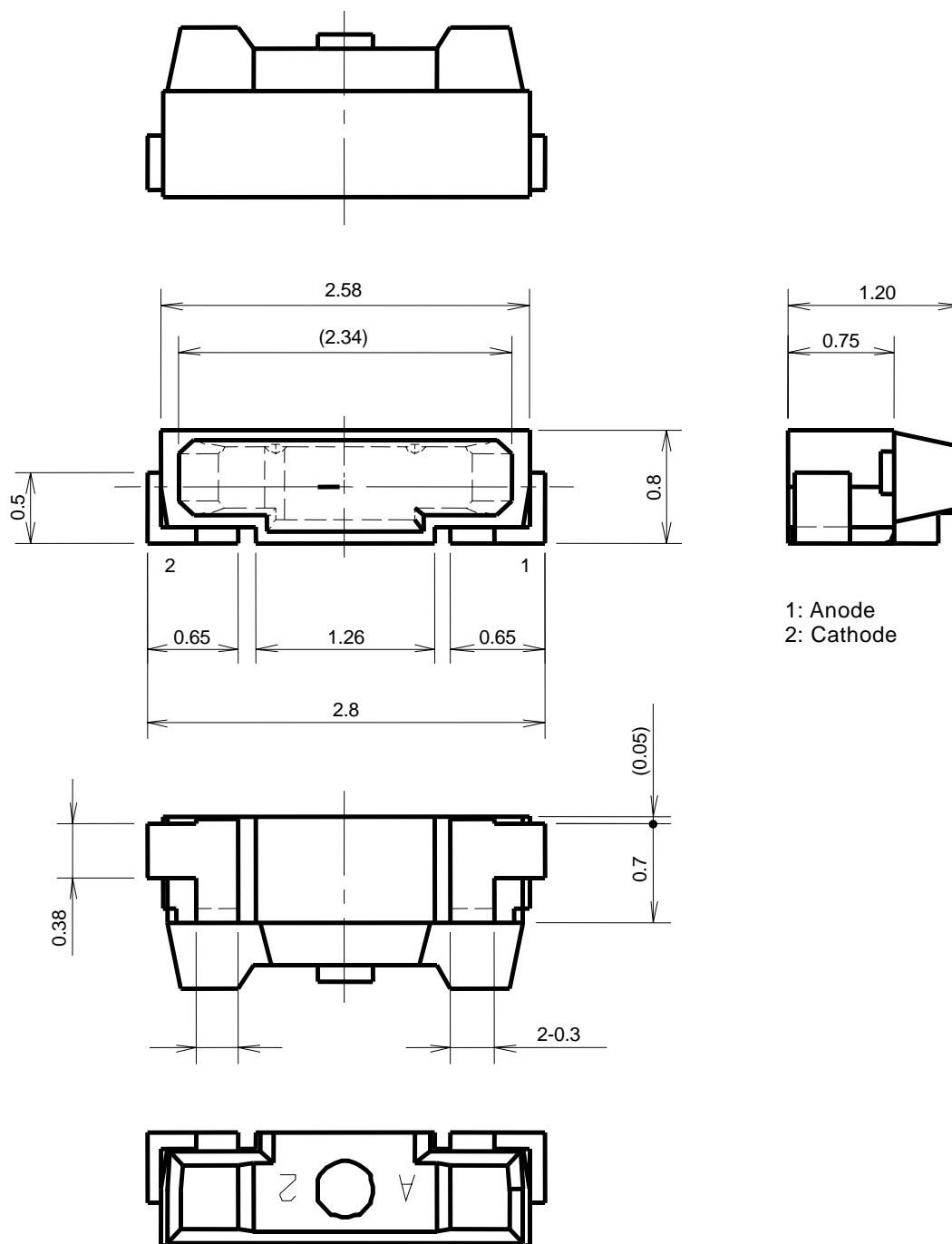
7.6 品種名表示/Product name indication



2008-08-06	
Established	Revised

製品規格/Product Specification
 外形図/Outline
 品種名/Type Number : E1S62-YW5S7-07
 松下統一品番/Matsushita Unified Parts Number
 : LNJ080V6BRA

単位/Unit:mm

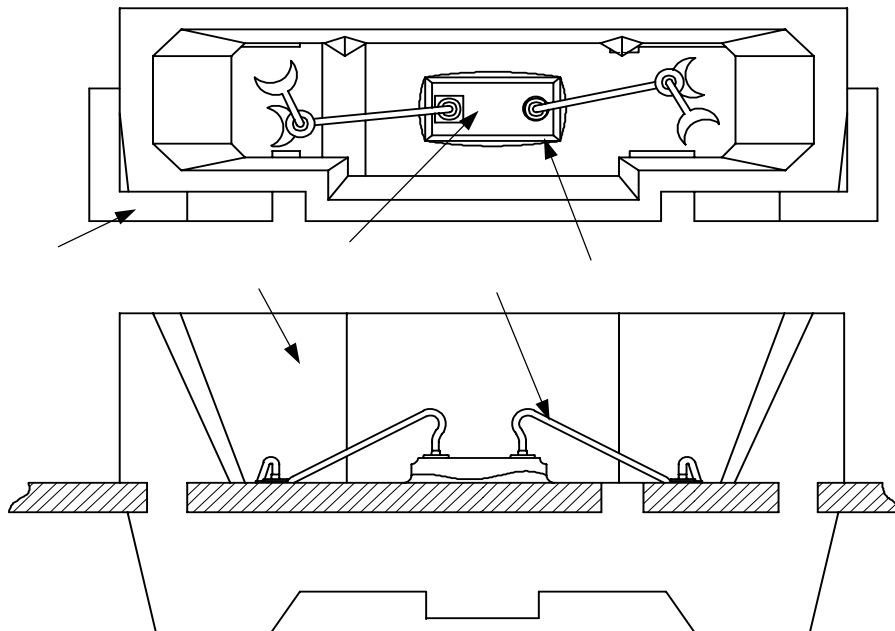


(注記/ Notes)

1. 指示なき寸法公差は ±0.2 mm, /Tolerance unless specified : ±0.2 mm
2. バリなどは寸法に含まない。/Dimension exclusive length of weld flash.

2008-08-06	
Established	Revised

製品規格/Product Specification
 内部構造図/Internal structure chart
 品種名/Type Number: E1S62-YW5S7-07
 松下統一品番/Matsushita Unified Parts Number
 :LNJ080V6BRA



	構成部材/Composition material	注記/Notes
	リードフレーム/Lead frame ・材質:Cu 合金/Material: Copper alloy ・表面処理:Ag めっき/Finish: Ag ・ケース:PPA/Case: PPA	t=0.11 mm
	樹脂/Resin	シリコーン/Silicone
	発光素子/Chip LED	
	Au 線/Au Wire	25 μm
	固定ペースト/Paste	白色ペースト/White paste

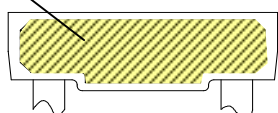
2008-08-06

Established

Revised

製品規格/Product Specification	
品種名/Type Number: E1S62-YW5S7-07 松下統一品番/Matsushita Unified Parts Number :LNJ080V6BRA	

外観検査/Appearance Inspection

	項目/Item	規格/Standards		備考/Note
		大きさ/Size	個数/Number.	
1	付着物 What is attached to a luminescence side.	d 0.2mm	無き事 There is nothing.	発光面/Luminescence side 
		0.2mm > d 0.1mm	4 個未満 Less than four pieces.	
		0.1mm > d	不問 Unquestioned.	
		上記に示す欠陥は原則として無いものとし、万一欠陥が生じた場合は別途定める。 また、ドライエア、窒素等で除去出来るものは不問とする。 The defect shown above shall be nothing in principle, and if the defect should arise, it separately be defined. Moreover, the defect removable with dry air, nitrogen, etc. is taken as unquestioned.		
2	樹脂少 The amount of resin. [Little]	Au 線が見えない事 Au wire is not exposed.		
3	樹脂多 The amount of resin. [Much]	ケースから出ない事 It does not rise from a case.		

2008-08-06		
Established	Revised	

製品規格/Product Specification 取扱い上の注意事項/Handling Instructions 品種名/Type Number: E1S62-YW5S7-07 松下統一品番/Matsushita Unified Parts Number :LNJ080V6BRA	
--	--

[製品保管/Product storage]

製品の搬送中および保管中の吸湿を避けるため、シリカゲル入りのアルミラミネート袋による防湿包装を行っております。吸湿が進行するとシリカゲル内のインジケータが変色(青色からピンクに変色)しますのでご注意願います。アルミラミネート袋開封後は製品の吸湿が急速に進行し、最悪の場合リフロー時の熱ストレスで特性不良が発生します。ご使用に際しては1袋毎に開封し、速やかにリフローを完了されるように徹底してください。LED端子はAgめっき処理の為に、下記条件にさらされると端子表面が変質してはんだ付け性が損なわれることがあります。保管条件については十分注意してください。

In order to avoid absorption of moisture during conveyance and storage of products, we are applying moisture-proof packaging by means of aluminum-laminated bags containing silica gel.

Then, when absorption of moisture proceeds, the color of indicators in the silica gel changes from blue to pink, to which must be paid much attention.

After the aluminum-laminated bag is opened, absorption of moisture of the products proceeds quickly, which is likely to cause characteristic defects due to thermal stress generated during the reflowing process in the worst case.

Therefore when these products are used, be sure to open the bags one by one to complete re-flowing quickly.

LED terminals, as being treated with Ag plating, may be changed in the surface quality and degraded in solderability when exposed to the following conditions.

Therefore, pay enough attention to the storage condition.

[製品の保管条件および保管期間/Conditions and Terms of Storage of Products]

- 1) 製品の保管は、製品の状態より下記の条件でお願いいたします。

Please store products according to the following product conditions depending on the conditions of the products.

製品状態 Conditions of Product	保管条件/Conditions of Storage		
	周囲温度 Ambient Temperature	湿度 Temperature humidity	期間 Term
アルミラミネート袋未開封 When aluminum-laminated bag is not opened yet	10 ~ 30	70 %以下 70 % or under	1年間以内 Within one year after aluminum-laminated bag has been opened
アルミラミネート袋開封後 When aluminum-laminated bag is opened	10 ~ 30	70 %以下 70 % or under	7日間以内 Within 7 days
1回目リフロー後、2回目まで Up to the second time after the first reflowing	10 ~ 30	70 %以下 70 % or under	7日間以内 Within 7 days

上記の保管条件を超えた場合(同封シリカゲルのインジケータ変色等も含む)は使用前にベーキング処理にて除湿を行ってください。

If the above-mentioned treatment was not made (including a case of discoloration of the silica gel indicator in the bag or similar), remove moisture by means of baking treatment or the like before use.

< 推奨ベーキング条件/Recommended Baking Conditions >

リール状態 (アルミラミネート袋から取り出して)

温度:60 ,時間:12 h 以上 ~ 24 h 以内

(但し、ベーキング処理は1回までとします)

In a reel condition (as taken out of the aluminum-laminate bag)

Temperature:60 . Time: More than 12 h and up to 24 h.

(However, the baking treatment is limited to one time only.)

2008-08-06		
Established	Revised	

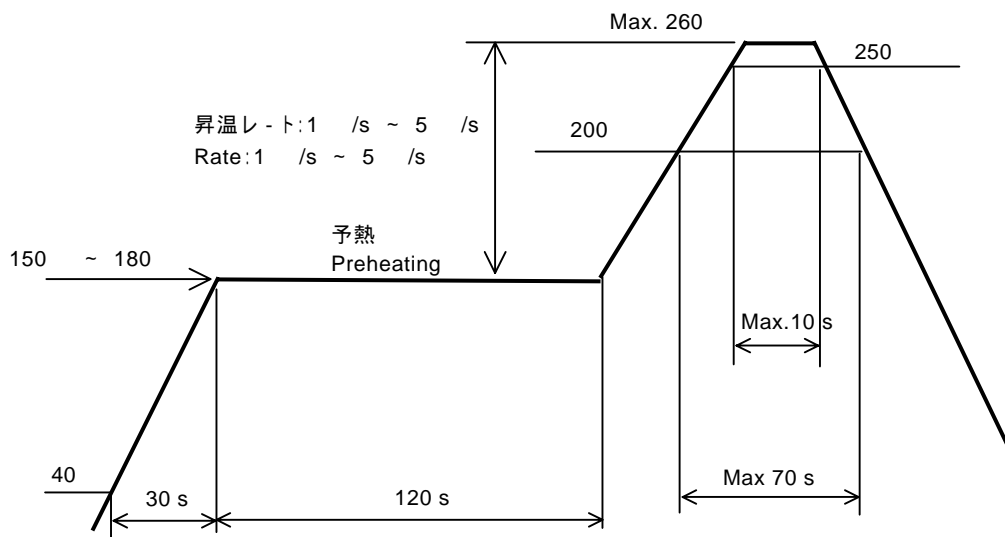
製品規格/Product Specification
 取扱い上の注意事項/Handling Instructions
 品種名/Type Number: E1S62-YW5S7-07
 松下統一品番/Matsushita Unified Parts Number
 :LNJ080V6BRA

[洗浄/Washing]

- 1) 原則として洗浄は行わないでください。/Do not wash the products in principle.
- 2) セット上の理由で、洗浄が必要となった場合は、製品実装後(リフロー後)で行なうものとし、必ず下記の条件でお願いいたします。
 If washing is required by a reason of the set, be sure to make it after the products are mounted (after reflowing) according to the following conditions.
 - ・洗浄溶剤についてはアルコール系を推奨いたします。なお、塩素系溶剤は端子の腐敗や樹脂を溶解させたり、製品の劣化の原因となりますので使用しないでください。
 Alcohol is recommended for cleaning. Do not use a chlorine solvent, which may cause damage to the epoxy and product and deterioration of the products.
 - ・超音波洗浄については、セットの実装基板毎に影響が異なる(共振など)と考えられますので、実際のご使用にあたっては、十分確認されたうえで導入いただけますようお願いいたします。
 As for ultrasonic cleaning, it may differently affect each of the mounting board, such as resonance. Sufficient checks on the ultrasonic cleaning is required for actual use.
 - ・ブラッシングは発光面を傷つける場合がありますので避けるようにしてください。
 Avoid the use of brushing because it sometime damages light-emitting surfaces.

[リフロ - はんだについて/The reflow soldering]

- 1) 1 回目リフローについて/The first time reflow soldering
 開封後長時間放置しますと諸特性への影響が懸念されますので、スペックの保管期間と条件を遵守いただき(7日以内)、下記条件でリフローはんだ処理を実施してください。
 The products exposed to moisture more than 7 days after the package opening may have negative influence on characteristics. Please observe the storage term and the condition in this specification strictly and proceed the reflow soldering in the following conditions.



* P 板、FPC 表面上プロファイルとしてください。
 * This should be a profile on the print wiring board and FPC surface.

- 2) 2 回目のリフロ - について/The second time reflow soldering

2 回目のリフローは上記条件にて、1 回目のリフロー後、7 日以内に実施してください。
 2 回目リフローまでの保管は、10 ~ 30 , 70 % RH 以下でお願いいたします。
 In case of the second time reflow, please store the product 10 ~ 30 , 70 %RH and proceed the reflow soldering within 7 days after the first time reflow. Follow the same condition as the first reflow.

2008-08-06

Established

Revised

製品規格/Product Specification
 取扱い上の注意事項/Handling Instructions
 品名/Type Number: E1S62-YW5S7-07
 松下統一品番/Matsushita Unified Parts Number
 : LNJ080V6BRA

[手はんだについて/Manual soldering Iron]

- 1) コテ先温度 350℃、3 秒以内を基本とし、コテ先温度がそれ以上となる時は時間を短縮するようにしてください。
 (目安: +10℃あたり、1 秒間短縮)
 Basically keep the temperature on the edge of iron at 350℃ and apply within 3 s.
 If the temperature is higher than the condition above, apply in a shorter time (1 s per 10℃).
- 2) はんだごては温度コントロール付きのものを使用される事を推奨いたします。
 The iron equipped with temperature control circuit should be used.
- 3) はんだ付け時、パッケージとリード端子部に機械的ストレスが加わらないようにご配慮ください。
 特に、コテ先をパッケージとリード端子部に接触させないでください。過度ストレスが加わると素子の破壊が発生する可能性があります。
 Do not give a stress to lead or resin on soldering. Especially do not let iron contact with them.
 A LED chip will be damaged and broken by extreme stress.
- 4) はんだ付け直後に製品の取り付け修正、基板の反り修正を行った場合も同様です。
 Do not also give a stress to the device and bend of PWBs adjusted right after manual soldering iron.
- 5) 修正に際し、一旦はんだ付けした LED を基板から取り外して、再使用することは避けてください。
 The LED which was removed from PWBs should not be used again.

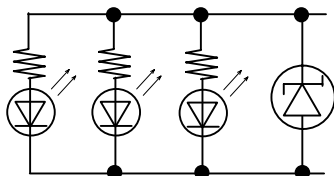
[静電気に対する取り扱い/Static electricity]

本 LED は耐静電気に関し敏感な素子であり、その取り扱いには十分な注意が必要になります。
 特に LED 絶対最大定格を超えるような過電圧などが入った場合、そのエネルギーによって LED にダメージを与えます。組立ラインの構築および、工程途中の LED 取り扱い時に万全なる静電気対策・サージ対策をおとりください。
 This LED is sensitive to static electricity and care should be fully taken in handling it.
 In the event that the voltage greater than absolute maximum rating is applied, which will damage LEDs.
 Please take necessary measures against Static electricity and surge in building LED assembly line and in handling LED in mid-flow of the process.

* 素子耐圧レベル以上の電圧およびサージ電圧が加わらない様に下記対策をおとりください。

* Please take the following measures such that the voltage and surge voltage more than an element resisting pressure level will not be applied.

- 1) 電源を含む駆動回路全体をチェックし、例えば電源 ON/OFF 時に発生するサージ電流などが LED の絶対最大定格を越えない配慮が必要です。また、LED の駆動回路には適切な保護回路を挿入をお願いします。
 Check the entire drive circuit including the power source. As a check example, a surge current generated at power-on/off should be checked not to exceed the absolute maximum ratings of the LED.
 Please also insert an appropriate protective circuit into the LED driver circuit.



回路内にツェナーダイオードを追加することで耐圧を越えるサージ電圧を直接 LED にかからないようにすることができます。
 As shown in the figure, in order to protect LED, it is Recommended to use a Zener diode.

- 2) 取り扱い中の静電気による破壊に注意してください。
 人体アース(1 MΩを介して)、床には導電マット、導電性作業服、導電性靴、導電性容器などが静電気対策として効果的です。また、はんだコテのコテ先は必ずアースをしてください。
 特に静電気の発生しやすい設備、環境においてはイオナイザーなどの使用を推奨いたします。
 Beware of destruction by static electricity in handling LEDs.
 As proactive measures against static electricity, it is effective to earth your body (via 1 MΩ),
 Spread conductive mat on the floor, wear semi conductive work uniform and shoes and use semi conductive containers.
 Also, be sure to earth the nose of a soldering iron. It is recommended to use an ionizer in the facility or the environment where static electricity may be generated easily.

2008-08-06

Established

Revised

製品規格/Product Specification
 取扱い上の注意事項/Handling Instructions
 品名/Type Number : E1S62-YW5S7-07
 松下統一品番/Matsushita Unified Parts Number
 : LNJ080V6BRA

[自動実装について/Automatic Mounting]

本製品は、マウンタ - による自動実装が可能な部品ですが、製品の構造および性能上、次のような項目を十分留意のうえ、ご使用ください。

These products are available for automatic mounting machines.

However, concerning demand on structure and performance of these devices, you should pay attentions to the followings below.

- 1) 製品の帯電防止対策を実施していますが、作業環境が乾燥している場合は静電気が発生しやすくなり、テ - ビング材に製品が付着し部品実装率を低下させることがあります。

安定してご使用いただくために、環境の湿度コントロールや除電対策を検討ください。

Though we've performed anti-static operation on these devices, static electricity can be frequently occurred in dry atmosphere and cause products to stick on the cover tapes.

Please study to control humidity and to perform anti-static measure.

- 2) マウンタ - により十分な実装率が確保できない場合、次のようなパラメ - タ - をご検討ください。

If a successful mounting is not secured on your systems, you may study the following subjects..

吸着ノズル径 Inside diameter of tool	丸ノズルについては、製品吸着天面よりはみ出さない内径のものをお選びください。(例:1608 タイプ LED 1005 用ノズル) Especially for a round shaped tool, please choose the one not sticking out from the LED's lens area. (Example : 1005 type tool is suitable for 1608 LED's.)
吸着ノズル形状 Shape of tool	特殊ノズルについては、製品が傾いたりする形状がありますので、吸着位置やサイズなどを検討してください。 For a particular tool ("asterisk" type etc.), which intends to incline due to its shape. Please study the location and the size of it.
ノズル位置 Height of tool	テ - プ走行面から高さをややマイナスめに設定してください。 Please set the height of the tool a little lower from top of the face of tape guide.
吸着位置 Position in absorption	製品形状によっては、吸着天面の狭いものがありますので、できるだけセンター - を狙って位置合わせをしてください。 Please adjust the absorb position as a center of device as possible.
実装時の振動 Vibration in mounting	実装時の振動を低減するよう、実装速度の最適化、テ - プ巻き取り時およびテ - プ送り時のテンションの最適化などの対策をご検討ください。 To reduce the vibration on mounting, please discuss taking necessary measures against optimization of mounting speed and tensions in winding and feeding tapes.
ピン突上げ Pin push up system	エンボス底部にピンホール(0.5 mm)があるものについてはピン位置に注意してください。また、ピンホールのないものはピン突き上げに適していません。 Mind the pin position of the products prepared a pin-hole(by 0.5 mm) on the bottom of the embossed tape. "Pin push up system" is suitable only for products with a pin-hole but not for others.

[製品強度について/About product strength]

本製品は、発光素子封止材に樹脂を使用しています。チップ抵抗などのセラミック系面実装部品と異なり、加熱時には樹脂強度が低下しますので、樹脂部などに直接強い衝撃を加えると剥離することがあります。

特に、はんだリフロ - やはんだコテ使用時の加熱工程での取り扱いにご注意ください。

また、実装後はプリント実装基板の取り扱い不注意、基板同士の重ね合わせ、マガジン収納時の無理な出し入れ、あるいはハンドリング時の製品に直接衝撃が加わる場合、製品の破損が予想されますので、特に小型チップ LED についてはご注意ください。

In these products, we use epoxy resin for molding LED devices.

The resin is softened by heating and strength of resin becomes weak, different from those of other SMD's.

So you should pay attention to keep products from shocking on resin side, especially during soldering process and using soldering irons.

And after soldering process, please avoid shocking directly on resin side, such as in the following cases, handling PCB's, piling them up and putting them in magazines. Especially small type chip LEDs should be carefully handled.

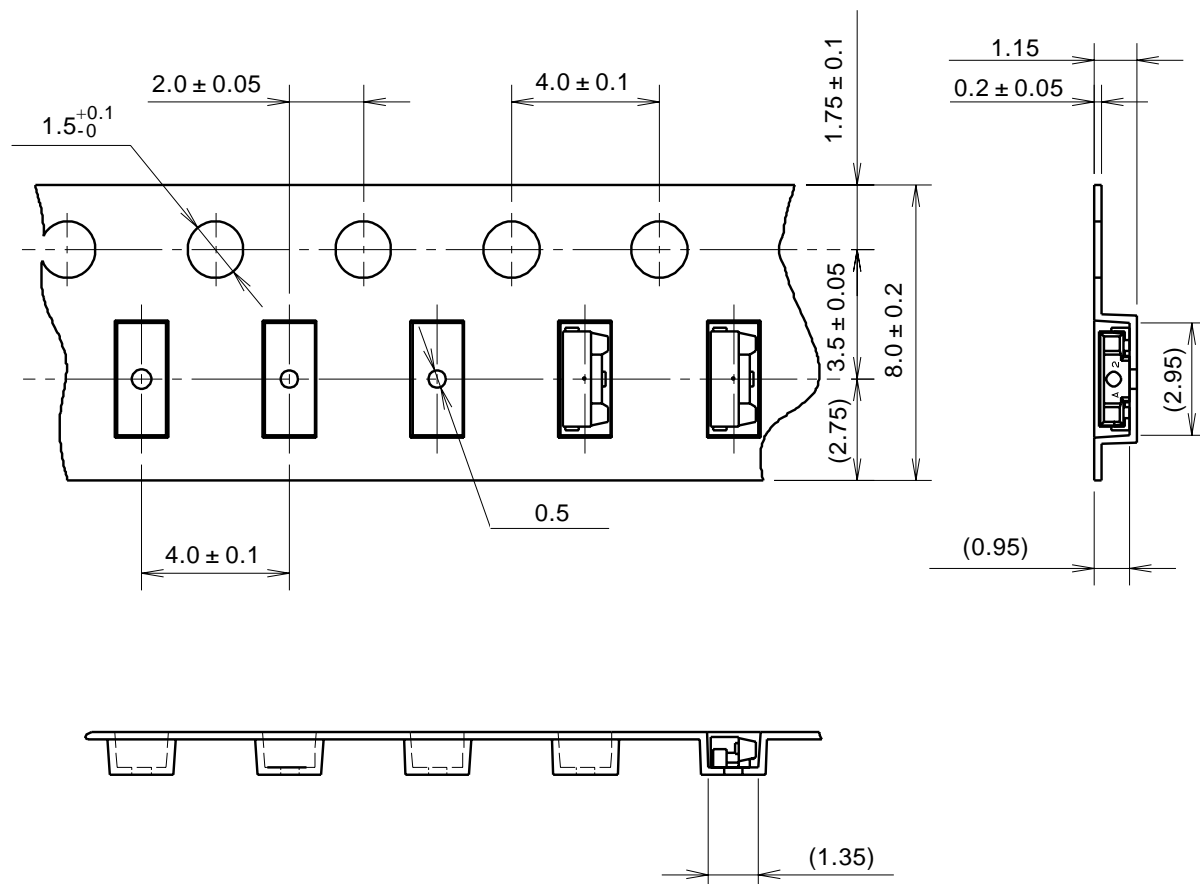
2008-08-06

Established

Revised

製品規格/Product Specification
 テ - ピング仕様/Taping Specification
 品名/Type Number: E1S62-YW5S7-07
 松下統一品番/Matsushita Unified Parts Number
 :LNJ080V6BRA

1. エンボスキャリアテープ仕様/Embossing carrier tape specifications



注記/Notes

1. 指示なきコーナーRは0.2 Max.とする。
 Unless specified R of the corner is Max. 0.2 mm.
2. 送り穴の累計ピッチの許容範囲は、50ピッチで ± 0.3 mmとする。
 Allowance of accumulated pitch of feeding holes is ± 0.3 mm per 50 pitches.
3. 指示なき寸法公差は ± 0.1 mmとする。/Tolerance unless specified is ± 0.1 mm.
4. すべての寸法は、送り穴の横軸及び縦軸の中心線を基準とする。
 All sizes are based on the central line of the horizontal axis of a sending hole, and a vertical axis.
5. 材料; ポリカーボネート/Material; Polycarbonate
6. 単位; mm/Unit; mm

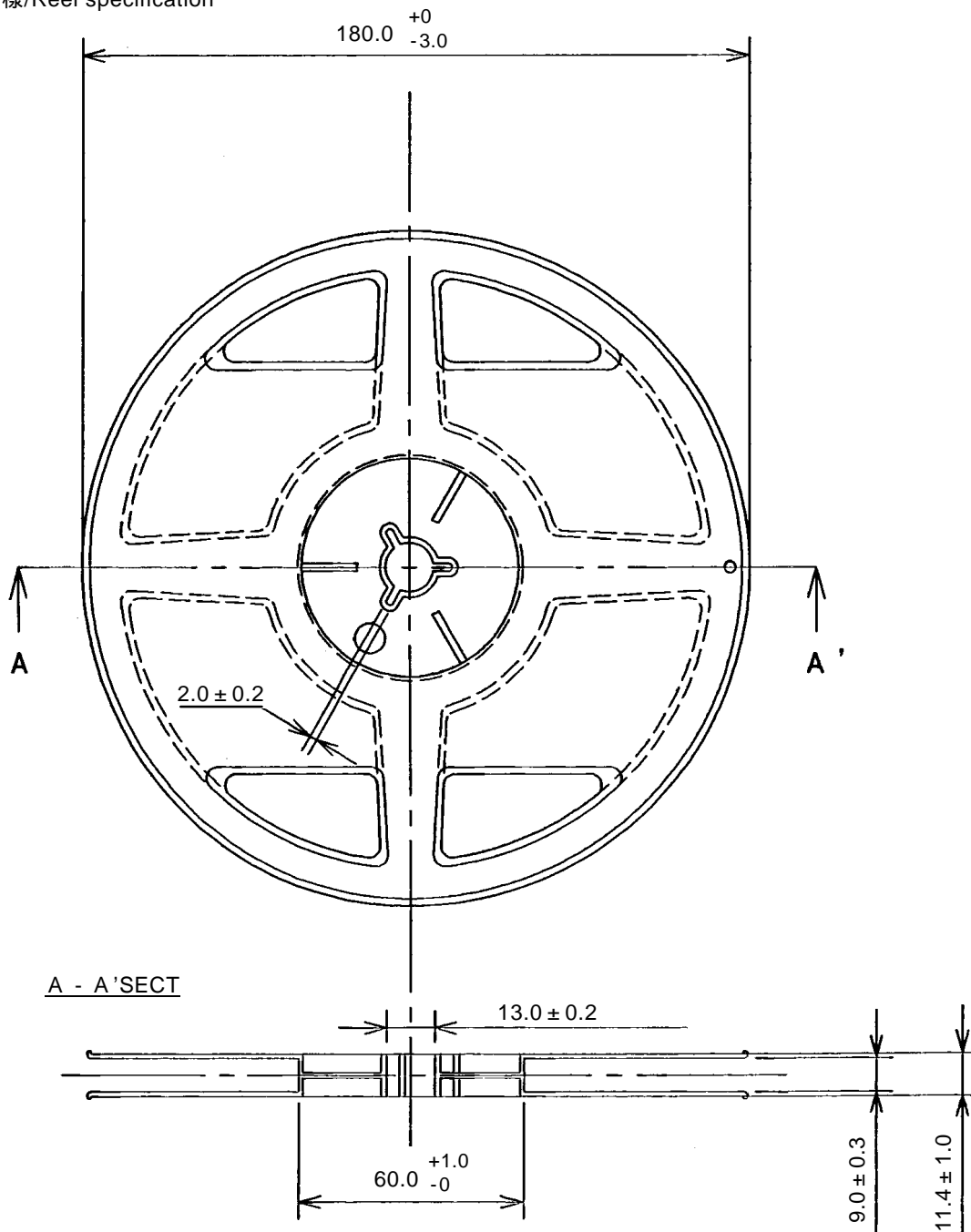
2008-08-06

Established

Revised

製品規格/Product Specification
 テ - ピング仕様/Taping Specification
 品名/Type Number: E1S62-YW5S7-07
 松下統一品番/Matsushita Unified Parts Number
 :LNJ080V6BRA

2. リール仕様/Reel specification



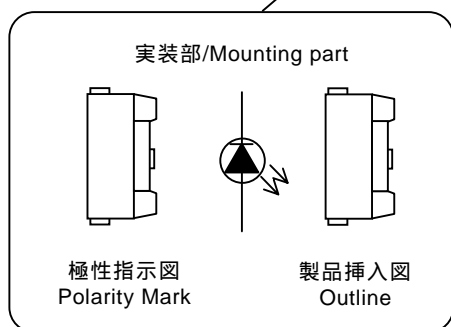
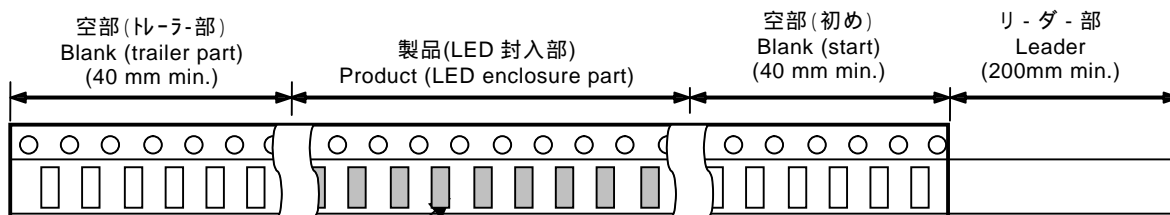
注意/Notes

- 1)本製品は、JEITA ET-7200B 適用品である。
This part is the application of JEITA ET-7200B.
- 2)材質/Material: PS
- 3)単位/Unit: mm

2008-08-06	
Established	Revised

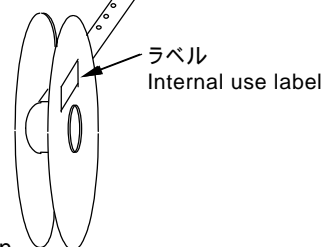
製品規格/Product Specification
 テ - ピング仕様/Taping Specification
 品種名/Type Number: E1S62-YW5S7-07
 松下統一品番/Matsushita Unified Parts Number
 :LNJ080V6BRA

3. エンボステーピング仕様/Embossed taping specifications



引き出し方向
Tape feeding direction

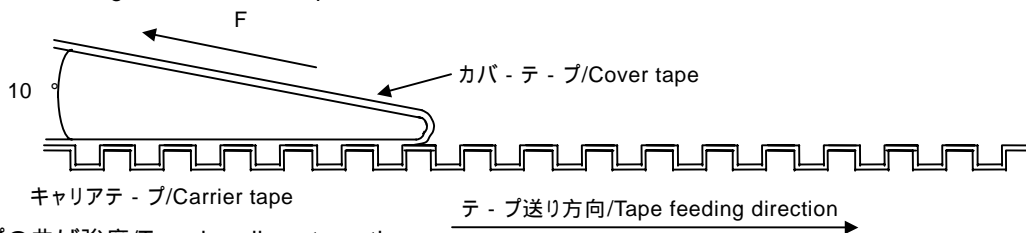
送り穴側
Pin-feed hole side



- 1) 送り穴は引き出し方向に向かって左側にあること。
Pin-feed holes should be on the left side on the tape in the pulling direction.
- 2) チップ LED のテーピング方向/Chip LED taping direction.
テ - プ引き出し方向に向かって右側をアノードとする。
The right side on the tape in the pulling direction is anode.
- 3) リ - ダ - 部分はカバーテープのみとし 200 mm 以上とする。
The leader part is saved as cover tape, which should be 200 mm or longer.
- 4) テ - ピング前後部にそれぞれ 10 以上のエンボス空部を設ける。
Keep more than 10 emboss blanks both at front and end of the taping.

4. 機械的強度と取扱方法/Mechanical strength and treatment

- 1) カバ - テ - プの剥離強度は 0.19 N ~ 0.69 N とする。
Exfoliation strength of the cover tape should be 0.19 N ~ 0.69 N.



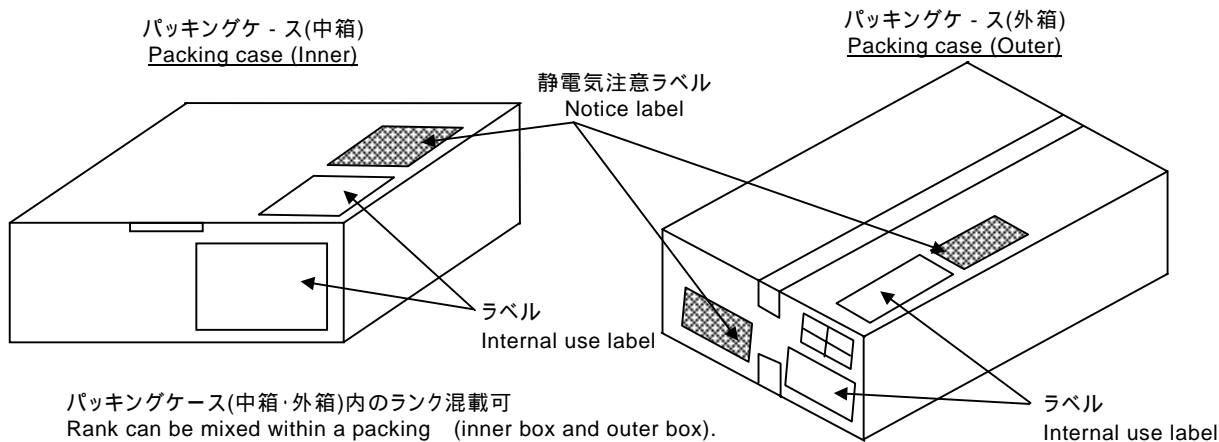
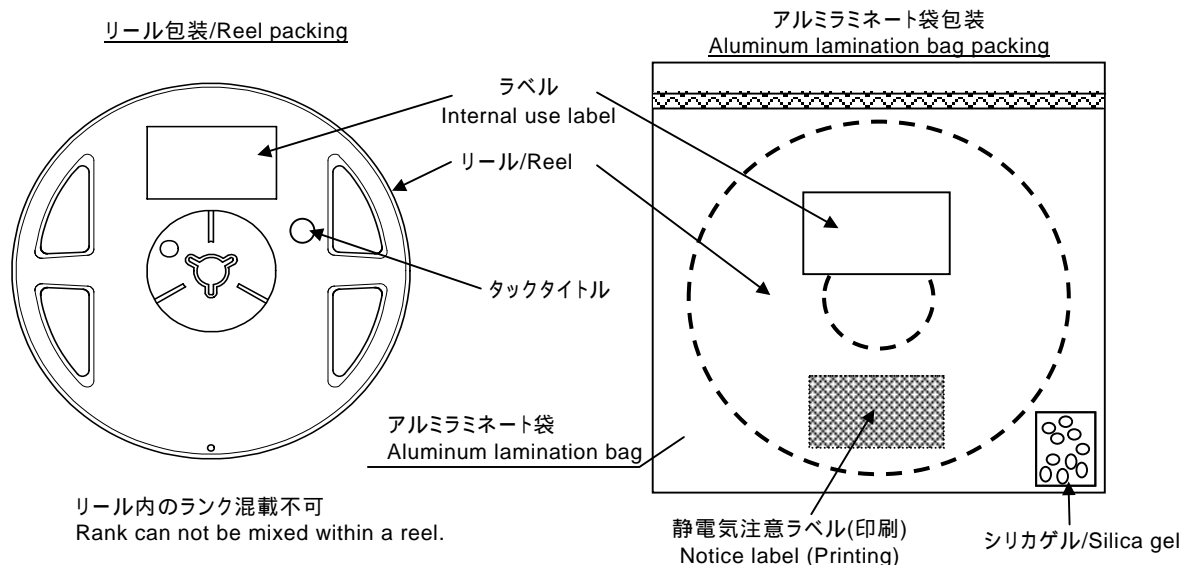
- 2) テ - プの曲げ強度/Tape bending strength
テ - プを半径 15 mm で曲げてもテ - プの変形がないこと。
Tape should not be deformed by bending with a radius of 15 mm
- 3) 製品封入不良率/Percentage defective of enclosed
逆方向封入、表裏逆封入は 0 個/リ - ルとする。
部品の欠落は、リ - ルの総部品数(表示数)の 0.1 %、又は 1 個のいずれか、大きい方以下とし、連続した製品
抜けはないものとする。ただし、総数は変わらないものとする。
The product which was enclosed in reverse direction or with back side up should be counted as 0 piece/reel.
The number of dropped parts should be 0.1 % of entire number of parts or 1 piece, whichever larger.
There should be no continuous dropping however total number has to remain intact.
- 4) テ - プ継ぎ目はないこと。/There should be no tape joint.

2008-08-06	
Established	Revised

製品規格/Product Specification
 テ - ピング仕様/Taping Specification
 品 種 名 /Type Number : E1S62-YW5S7-07
 松 下 統 一 品 番 /Matsushita Unified Parts Number
 :LNJ080V6BRA

5. 梱包形態/Packing form

- 1) リ - ル 3 000 個入りを基本とします。 /A reel of 3 000 LED's is a basic unit.
- 2) リ - ルとシリカゲルを共にアルミラミネート袋包装を行います。
 A reel and silica gel are put into an aluminum lamination bag.



リール、パッキン(中箱、外箱)の端数対応可とする。
 Fractional packing, I,e, tape & reel and inner or outer carton, can be happened.

6. 包装区分/Packing Classification

- ・リ - ル/Reel : 3 000 pcs
- ・パッキン(中箱)/Packing(inner) : 9 000 pcs
- ・パッキン(外箱)/Packing(outer) : 18 000 pcs

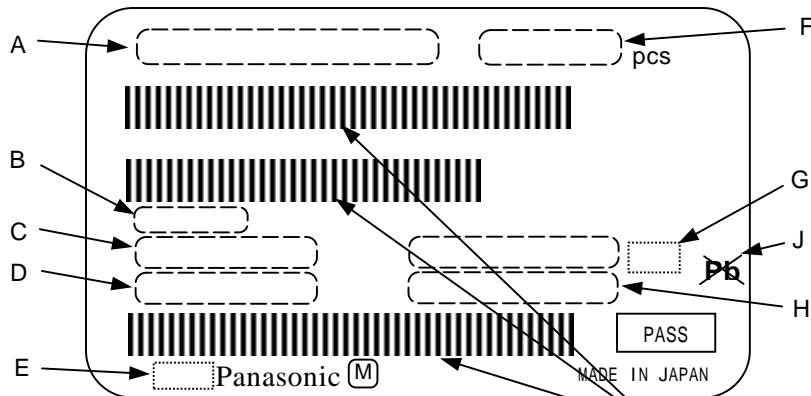
* 包装単単位に満たない場合、明らかに端数を生じる納品を必要とする場合、および製品の保管条件“6ヶ月”を超えたもの等はその限りではない。
 Delivery of goods which produces a fraction clearly when not filling per packing, the thing beyond the storage conditions "six months" of a product etc. is not the limitation.

2008-08-06		
Established	Revised	

製品規格/Product Specification
 テ - ピング仕様/Taping Specification
 品種名/Type Number : E1S62-YW5S7-07
 松下統一品番/Matsushita Unified Parts Number
 : LNJ080V6BRA

7. ラベル項目/Internal use Label Items

1) ラベル表示/Internal use labeling



- A : 発注者品名/Customer code : LNJ080V6BRA
- B : 内部管理用コード/Internal packing code
- C : ランク/Rank
- D : 密番/Date code
 密番例: 密番が“88”の場合、2008年8月であることを示す。(テープング・包装の日付)
 Example of date code
 Date code of “88” indicates August 2008 (Date of taping and case packing)
- E : 製番(ラベル印刷日)/Date of label printing
- F : 数量/Quantity
- G : 棚番/Warehouse control
- H : 受注者品番/Product number
- I : バーコードシンボル/Bar code symbol
- J : 鉛フリー/Pb free

2) 静電気注意ラベル/Indication method (Notice label)

注意
 本製品は、静電気に対して敏感な製品であり、その取り扱いには十分な注意が必要となります。特に、LEDの絶対最大定格を越えるような過電圧等が入った場合、そのエネルギーによってLEDにダメージを与えます。つきましてはLED取り扱いに於きまして、万全なる静電気・サージ対策をおとり下さい。

NOTICE
 This LED is sensitive to static electricity and care should be fully taken in handling it. Particularly, when an over voltage is applied, which exceeds the absolute maximum rating of the LED, its energy damages the LED. Therefore, take utmost proactive measures against static electricity and surge as to building an assembly line and handling the LED halfway the process.

ATTENTION
 OBSERVE PRECAUTION
 FOR HANDLING
 ELECTRO STATIC
 SENSITIVE
 DEVICES
静電気注意

PCS	

3) 包装材料の抵抗値/Resistance of packing material

包装材料名/Packing material name	抵抗値/Resistance ()
エンボスキャリアテープ/Embossed carrier tape	$10^4 \sim 10^8$
カバーテープ/Cover tape	シーラント/sealant: 10^{10} , PET: 10^{12}
リール/Reel	$10^6 <$
アルミラミネート袋/Aluminum laminated bag	$< 10^{11}$

2008-08-06		
Established	Revised	

製品規格/Product Specification		
品名/Type Number : E1S62-YW5S7-07 松下統一品番/Matsushita Unified Parts Number : LNJ080V6BRA		
<p>【光素子に対する熱ストレス/Thermal Stress To Optical Device】</p> <p>光素子(LED、フォトダイオード、フォトIC、フォトセンサ、フォトカブラ)のパッケージ樹脂は、光透過率を重要視するため、その中に添加剤を入れることが制約されています。このため、IC、LSIなどのパッケージ樹脂に比べ熱変形温度が低く、最大保存温度近傍にあります。動作電流や環境条件を加味した使用条件で設計されていないと、動作中の光素子の熱ストレスにより出力低下や断線など、素子を破壊させる原因となります。</p> <p>Since the package resin of optical devices (LED's, photodiodes, photo ICs, Photosensors, photocouplers) attach importance to light transmissivity, it is restricted to include additives in them.</p> <p>For this reason, it has a lower thermal deformation temperature, compared with the package resin for ICs, LSI's and so on and is in the vicinity of the maximum storage temperature.</p> <p>Unless it is designed under the operating conditions taking into an operating current and ambient conditions into account, the optical devices may be destroyed lower light output and disconnection due to thermal stress applied to the operating optical devices.</p> <p>【本書に記載の技術情報及び半導体のご使用にあたってのお願いと注意事項】 【Request for your special attention and precautions in using the technical information and semiconductors described in this book.】</p> <p>1) 本資料に記載の製品及び技術で、「外国為替及び外国貿易法」に該当するものを輸出する時、または、外国に持ち出す時は、日本政府の許可が必要です。 An export permit needs to be obtained from the competent authorities of the Japanese Government if any of the products or technologies described in this book and controlled under the "Foreign Exchange and Foreign Trade Law" is to be exported or taken out of Japan.</p> <p>2) 本書に記載の技術情報は製品の代表特性および応用回路などを示したものであり、弊社もしくは第三者の知的財産権その他の権利に対する保証または実施権の許諾を意味するものではありません。 The technical information described in this book is limited to showing representative characteristics and applied circuits examples of the products. It neither warrants non-infringement of intellectual property right or any other rights owned by our company or a third party, nor grants any license.</p> <p>3) 上記に起因する第三者所有の権利にかかわる問題が発生した場合、当社はその責を負うものではありません。 We are not liable for the infringement of rights owned by a third party arising out of the use of the product or technologies as described in this book.</p> <p>4) 本資料に記載されている製品は、標準用途 - 一般電子機器(事務機器、通信機器、計測機器、家電製品など)に使用されることを意図しております。 特別な品質、信頼性が要求され、その故障や誤動作が直接人命を脅かしたり、人体に危害を及ぼす恐れのある用途 - 特定用途(航空・宇宙用・交通機器、燃焼機器、生命維持装置、安全装置など)にご使用をお考えのお客様及び、当社が意図した標準用途以外にご使用をお考えのお客様は、事前に弊社営業窓口までご相談願います。 The products described in this book are intended to be used for standard applications or general electronic equipment (such as office equipment, communications equipment, measuring instruments and household appliances). Consult our sales staff in advance for information on the following applications:</p> <ul style="list-style-type: none"> ・Special applications (such as for airplanes, aerospace, automobiles, traffic control equipment, combustion equipment, life support systems and safety devices) in which exceptional quality and reliability are required, or if the failure or malfunction of the products may directly jeopardize life or harm the human body. ・Any applications other than the standard applications intended. 		
2008-08-06		
Established	Revised	

製品規格/Product Specification		
品名/Type Number: E1S62-YW5S7-07 松下統一品番/Matsushita Unified Parts Number :LNJ080V6BRA		
<p>【保証/Guarantee】</p> <p>信頼性試験結果または信頼性保証基準の項目および条件内での保証といたします。 なお、保証は納入品単体での保証であり、交換作業に伴う作業工賃、損害補償などの経費はご容赦願います。 また、次の場合には保証期間中でも有償とさせていただきます。 ・取り扱いの不注意および誤った使用による故障。 ・不当な修理や改善などによる場合の故障。 ・天災などの不可抗力によって生じた故障。</p> <p>疑義が発生した場合は原則として両者立会いのうえ、確認させていただき原因を明確にしたうえで処置対策させていただきます。 The warranty will be valid only within the reliability test results or the items and terms of the reliability assurance standard. It is also limited to that of the delivered product itself and we are not responsible for the labor cost for replacement work, compensation for loss and the like. The following cases are onerous since they are out of our guarantee even during the guarantee period: ・Troubles resulting from careless handling or erroneous use. ・Troubles resulting from unreasonable repair or improvement. ・Troubles resulting from irresistible force such as natural disasters. Should there be any doubt, we will verify it to clarify the cause in the presence of both parties in principle and take a proper action.</p> <p>【その他/Others】</p> <p>1) 貴社との品質に関する取り決め事項は、本納入仕様書に記載されている事項が基本であり、受領以前に 交わされた取り決め事項のうち、本納入仕様書に記載されていない事項は全てその効力を失うものとします。 ただし、不備に際しては別途打ち合わせなどを行い、対応推進といたします。受領後、変更する必要が生じた 場合は文書により双方が合意に達した事項のみが有効となります。 For matters on quality agreed between you and as those mentioned in these delivery specifications only are valid basically and matters decided between you and us before the receipt of these specifications become invalid unless they are mentioned in these specifications. But, if any inadequacy is present, we are ready for a discussion with you to settle the matter. In case any modification is required after the receipt of those specifications, only matters agreed by you and us are valid.</p> <p>2) 特殊使用および疑問点に関しましては、事前連絡くださいますようお願いいたします。 For a special application or question, contact us before the fact and without delay.</p> <p>3) 本納入仕様書に記載してある事項については、保証された品質のものを納入いたしますが、実機組み込み、 実使用上での寿命、その他の品質につきましては貴社にて十分ご確認ください。 Though we will deliver the products for which we guarantee the matters on quality mentioned in these specifications, please investigate on your side the incorporation into actual sets, duration under actual working conditions and other matters on quality of the products sufficiently.</p> <p>4) 本納入仕様書発行後、2週間経っても返却なき場合は、受領されたものと判断いたしますので、ご了承願 います。 If these delivery specifications are not returned to us within two weeks after the issue, we regard them as received, which please understand.</p> <p>5) 納入仕様書内容の変更については、事前協議のうえ、実施いたします。 The specifications will be changed after prior discussion.</p> <p>6) 本製品は RoHS フリ - 対応製品です。 This product is RoHS-free supported.</p>		
2008-08-06		
Established	Revised	

改訂履歴
Revision History

品種名/Type Number: E1S62-YW5S7-07

松下統一品番/Matsushita Unified Parts Number: LNJ080V6BRA

改訂日 Revised Date	改訂項 Page	内容 Contents of revision	備考 Notes
2008-08-06		・新規制定/Novel enactment	